

LE MAGAZINE DES RIVERAINS
DE LA CENTRALE DE TIHANGE

#66
JUILLET 2020

TIHANGE CONTACT

LA CENTRALE EN MODE CORONA

« Nous tournons
24h sur 24 »

QUESTION CENTRALE

Sortie du nucléaire :
quelles conséquences
sur le prix de l'énergie ?

L'AVIS DES RIVERAINS

Antonella, Joseph et
Vanessa parlent de
la centrale

ENGIE
Electrabel

JE VOIS CE
QUE TU NE
VOIS PAS

Ce magazine a pour but
d'entretenir avec vous, riverains
de la centrale de Tihange,
des relations de bon voisinage,
de vous tenir informés et de
répondre à vos questions.

Vous pouvez nous contacter à l'adresse
communication-tihange@engie.com ou via les membres
du comité des riverains. Retrouvez toutes les
informations sur notre site web :
[https://nuclear.engie-electrabel.be/fr/powerplant/
la-centrale-nucleaire-de-tihange](https://nuclear.engie-electrabel.be/fr/powerplant/la-centrale-nucleaire-de-tihange)

EN COUVERTURE



QUI : Coralie Pinte

CORALIE : « En tant qu'experte HSE (Health, Safety and Environnement) chez ECS, j'apporte un support au Service interne de Prévention et de Protection. Je circule beaucoup dans les installations. J'identifie les situations potentiellement dangereuses et suggère des améliorations pour prévenir les accidents. J'échange également beaucoup avec les intervenants pour entendre leurs contraintes et chercher des solutions avec eux afin qu'ils travaillent en toute sécurité. »

Et si vous
faisiez la
couverture ?

Si cela vous tente,
envoyez-nous un mail à
[communication-tihange
@engie.com](mailto:communication-tihange@engie.com)

*Nuit et jour,
même en ces temps
de coronavirus ?*

Absolument ! Dans cette salle de contrôle, nos équipes sont sur le pont 24 heures sur 24, 365 jours par an. Même en période de crise sanitaire. C'est indispensable pour garantir le bon fonctionnement de la centrale et l'approvisionnement énergétique du pays.



CHERS VOISINS,

Durant la période exceptionnelle que nous avons vécue, notre site a maintenu son activité de production et de maintenance des installations en adaptant son organisation. Les mesures prises nous ont ainsi permis d'assurer notre mission en 2e ligne, derrière les professionnels de la santé et de l'aide aux personnes, en assurant la fourniture d'électricité dont les Belges avaient besoin en cette période de confinement.

La crise du Covid-19 a également dévoilé de nombreuses initiatives solidaires vis-à-vis du personnel médical mais aussi entre particuliers ou professionnels. En tant que directeur du site, je suis fier que notre site et plusieurs collègues en particulier se soient inscrits dans cet élan de solidarité par la confection et le don de matériel de protection aux professionnels directement exposés au risque épidémiologique.

Prenez soin de vous, et bonne lecture,

Jean-Philippe Bainier

Directeur de la Centrale nucléaire de Tihange

BIENVENUE DANS LA SALLE DE CONTRÔLE

Ici, dans la salle de commande, tous les paramètres importants de la centrale nucléaire sont surveillés avec la plus grande rigueur, via notamment de multiples cadrans : température, pression, débit...

La plus petite anomalie est immédiatement prise en charge par les équipes qui ont reçu une formation très stricte. Bon à savoir : tous les systèmes de sûreté de la centrale ont été prévus en plusieurs exemplaires. Si l'un d'eux tombe en panne, un autre prend immédiatement le relais. Et tous ces systèmes sont testés régulièrement. Rien n'est laissé au hasard.

ERRATUM : Dans le dernier numéro, nous mentionnions la limite légale d'exposition du public au rayonnement ionisant. Cette limite est fixée à 1mSv en Belgique, pas 10. Les lecteurs avertis auront rectifié d'eux-mêmes. Toutes nos excuses pour cette erreur.

Photo prise dans la centrale nucléaire de Doel.



DANS MON AGENDA

- Depuis le 1er avril, préparer le passage de flambeau à Antoine Assice qui me remplacera à la direction du site au cours du dernier trimestre 2020.
- Fin octobre, accueil de pairs venus d'autres centrales à l'étranger pour évaluer nos actions d'amélioration continue menées depuis 2 ans.
- Cet été : des congés en Corse

DING
DONG

Qui sont nos voisins ? Dans chaque numéro nous partons à la rencontre de trois d'entre eux, au petit bonheur la chance. Ravis de faire votre connaissance !

DANS LE VOISINAGE



« MON VILLAGE DE MARCHIN, UNE BULLE D'AIR PUR EN PLEINE NATURE ! »

ANTONELLA PROTANO



« J'APPRÉCIE LE SUPERBE CHÂTEAU DE JEHAY, AU MILIEU D'UN SPLENDIDE DOMAINE. »

JOSEPH KEVELAER

HABITE À :

Marchin

DEPUIS :

2004

MON ENDROIT PRÉFÉRÉ ?

Oh, ça c'est très simple. C'est Marchin, mon village. Ici, on est au beau milieu de la nature, en pleine campagne. L'air est pur et on peut faire de jolies balades. Je n'en changerais pour rien au monde (rires).

À PROPOS DU GRAND VOISIN DE TIHANGE :

J'habite à une dizaine de kilomètres de la centrale. Et sincèrement, c'est devenu pour moi la chose la plus normale du monde. Il faut dire que je suis née et j'ai grandi dans la région, la centrale a été là toute ma vie, je n'ai donc rien connu d'autre. Même quand des amis viennent me rendre visite, on en parle rarement. Tout le monde sait bien qu'il y a une centrale nucléaire dans la région. Si ça m'inquiète ? Non, pas du tout. D'ailleurs, une ancienne voisine travaillait à Tihange et me parlait souvent de la priorité donnée à la sûreté !

HABITE À :

Verlaine

DEPUIS :

Le jour de sa naissance, en décembre 1940.

MON ENDROIT PRÉFÉRÉ ?

J'apprécie les sites historiques comme le château de Jehay, à Amay, au cœur d'un domaine magnifique de plusieurs hectares. Je conseille spécialement la visite du musée, rempli d'objets anciens fascinants.



Faire partie des voisins mis en lumière ? Envoyez vos noms et adresse à communication-tihange@engie.com



« RIEN DE TEL QU'UNE BALADE EN FAMILLE AU BOIS DE TIHANGE. »

VANESSA LELARGE

À PROPOS DU GRAND VOISIN DE TIHANGE :

Pour moi, c'est avant tout une usine qui produit de l'électricité. Avant sa construction, on avait une centrale à charbon, mais c'était très polluant. Avec la centrale, pas de pollution. D'ailleurs, je n'en ai aucun désagrément, je vois seulement les nuages qui s'échappent des tours. Certains l'ignorent, mais ce n'est que de la vapeur d'eau issue du refroidissement ! J'ai eu l'occasion de visiter le site plusieurs fois, en tant que membre du comité des riverains. J'ai toujours trouvé ces réunions très instructives. Sur place, ce qui m'a le plus frappé, ce sont les précautions qui sont prises en matière de sûreté. C'est rassurant, et puis je sais que les gens qui y travaillent ont les compétences nécessaires pour suivre tout cela de près.

HABITE À :

Tihange

DEPUIS :

2016

MON ENDROIT PRÉFÉRÉ ?

Dans la famille, on aime marcher. Le bois de Tihange est un endroit idéal pour cela. Nous faisons souvent un petit crochet par l'Institut tibétain, en bordure du bois. Ce lieu respire la sérénité !

À PROPOS DU GRAND VOISIN DE TIHANGE :

Depuis 2017, je dirige le restaurant Tihange IV, juste en face de la centrale. Pour moi, celle-ci est donc synonyme d'une clientèle régulière. En semaine, nous proposons un lunch abordable, adapté au temps de midi restreint des travailleurs. L'après-midi, nous proposons une ambiance brasserie. Selon les circonstances, notre salle et notre terrasse accueillent réunions, repas d'affaires, mais aussi fêtes d'anniversaire, pots de départ à la retraite, etc. J'ai appris que des employés avaient pris la peine d'imprimer notre menu et de l'afficher aux valves de la centrale. Nous veillons à rendre la pareille en offrant un accueil chaleureux. C'est un bel échange.



ENGIE
PARTOUT

COUP DE POUCE À NOS HÉROS

Pendant cette crise du coronavirus, nous avons découvert les vrais héros du pays : les milliers d'infirmières, infirmiers et médecins de nos hôpitaux. En coulisses, les techniciens d'ENGIE ont fait le maximum pour que ces superhéros puissent faire leur travail aussi rapidement que possible et dans les meilleures conditions de sécurité. Au cœur de la crise, comme dans les temps plus sereins.

DES SYMPTÔMES DU COVID-19 ? C'EST PAR ICI !

Les patients qui se sentent malades ont pu se signaler au CHU de Liège dans un conteneur d'accueil. Les techniciens d'ENGIE ont équipé ce conteneur avec tous les appareillages nécessaires, de sorte que le personnel a pu travailler de manière rapide et efficace.

INSPIREZ ... EXPIREZ ...

Le bloc opératoire, la salle d'attente, la chambre des patients... Chaque espace au sein d'un hôpital reçoit la quantité adéquate d'air frais, à la bonne température et avec le bon taux d'humidité. À l'hôpital Sint-Maarten de Malines, comme dans d'autres hôpitaux, ce sont nos collègues d'ENGIE Solutions qui s'en chargent. Saviez-vous que, chaque heure, un million de mètres cubes d'air sont ainsi acheminés à travers le bâtiment ?

QUAND LES DONNÉES DEVIENNENT VITALES

Lorsque vous êtes hospitalisé, les médecins ont accès à votre dossier médical. De plus, vous pouvez dormir sur vos deux oreilles, car l'entrée

de l'hôpital est surveillée 24 heures sur 24. Voilà deux exemples de digitalisation, une autre spécialité d'ENGIE ! À l'hôpital Chirec d'Auderghem, à Bruxelles, nous avons ainsi assuré l'installation de tout le réseau data. Non pas une fois, mais deux ! Comme cela, en cas de panne, le fonctionnement de l'hôpital n'est pas compromis.

DE L'ÉLECTRICITÉ POUR TOUS LES HÉROS

En ces temps d'épidémie, les équipes des centrales nucléaires de Doel et Tihange veillent à la production d'électricité. Il est essentiel que l'approvisionnement en électricité de notre pays ne soit en aucun cas menacé. Saviez-vous que nos centrales nucléaires produisent la moitié de la consommation totale d'électricité en Belgique ? C'est essentiel pour que tous ces héros puissent faire leur travail : les prestataires de soin bien entendu, mais aussi les entreprises de télécommunications qui nous permettent de rester en contact, les médias qui assurent une information de qualité, le secteur de la grande distribution afin que les magasins soient toujours bien approvisionnés ...#FaireFaceEnsemble

✓ FACT
CHECK

3 QUESTIONS CENTRALES POSÉES AUX EXPERTS

Les centrales nucléaires fermeront-elles complètement ? C'est en effet ce qui est prévu par l'arrêté royal sur la sortie progressive de l'énergie nucléaire. Il appartient aux autorités de décider si certaines unités doivent poursuivre leur activité. La sortie planifiée soulève en tout cas de nombreuses questions. Nous avons cherché à y répondre avec l'aide de nos experts.



L'EXPERT
DAMIEN
CARTON DE
TOURNAI,
COORDINATEUR
ENVIRONNEMENT À LA
CENTRALE DE TIHANGE

QUESTION 01

LA SORTIE DU NUCLÉAIRE CONDUIRA-T-ELLE NOTRE PAYS À ÉMETTRE DAVANTAGE DE CO₂ ?

« Oui, certainement ! Il faut savoir que les centrales de Doel et Tihange produisent près de la moitié de l'électricité consommée en Belgique. Si on devait fournir la quantité d'électricité produite par les centrales nucléaires en 2019 à l'aide de centrales thermiques, cela générerait l'émission de 19 millions de tonnes de CO₂ supplémentaires. En Belgique, nous économisons grâce à l'énergie nucléaire l'équivalent de la moitié du CO₂ émis par l'ensemble du parc automobile belge. Je vous donne encore quelques chiffres étonnants. Saviez-vous que sur l'ensemble de sa durée de vie, une centrale nucléaire émet 30 fois moins de CO₂ qu'une centrale au charbon ? Il faut envisager ces chiffres au regard des engagements de notre pays. La Belgique a des objectifs climatiques à atteindre et doit notamment réduire ses émissions de CO₂. Si on ferme les centrales nucléaires, cela aura un impact sur les investissements nécessaires pour atteindre ces objectifs. »

« Si vous fermez les centrales nucléaires, cela aura aussi un impact sur les investissements nécessaires pour atteindre les objectifs climatiques de la Belgique. »



QUESTION 02

LES CENTRALES NUCLÉAIRES CONTRIBUENT-ELLES À LA SÉCURITÉ DE NOTRE APPROVISIONNEMENT ?

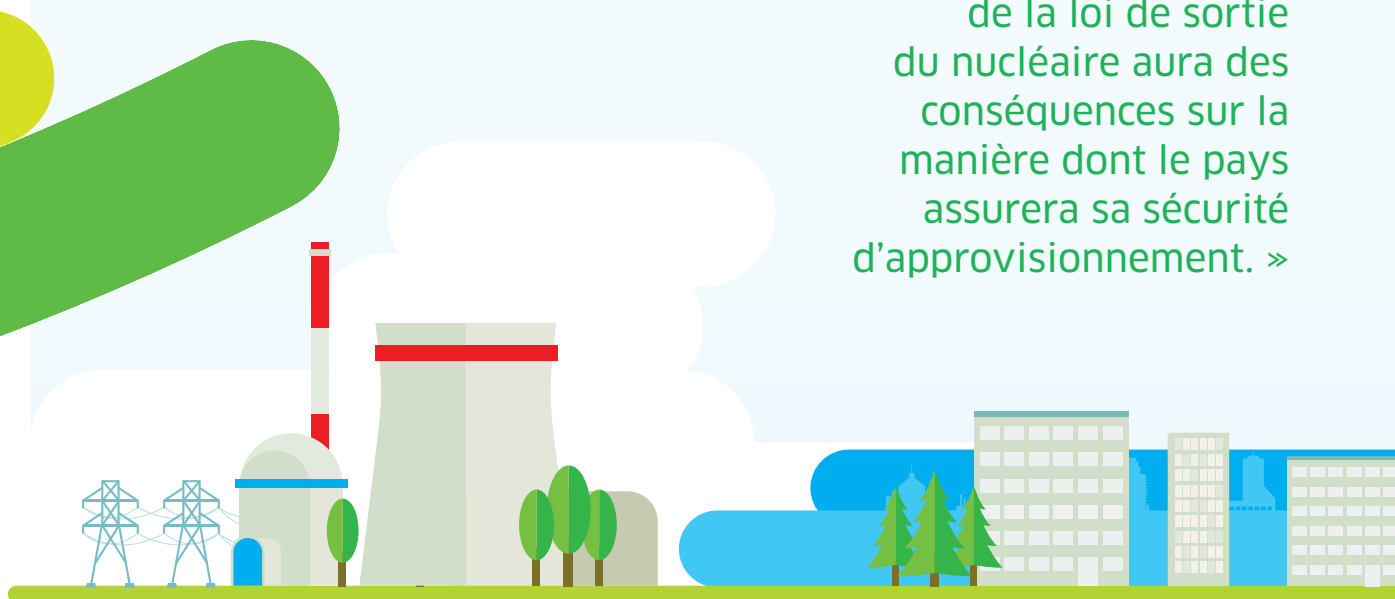


L'EXPERT
PETER MOENS,
DIRECTEUR
DE LA CENTRALE
NUCLÉAIRE DE DOEL

« Oui, elles en ont le potentiel et elles y contribuent effectivement. Sur une année, une centrale nucléaire produit en moyenne de l'électricité à pleine puissance plus de 80% du temps, alors que pour des éoliennes offshore c'est 38% du temps, un chiffre qui tombe à 20% pour les éoliennes terrestres et seulement 10% pour les panneaux solaires. Les sept réacteurs de Doel et Tihange fournissent encore 50% de l'électricité que nous consommons. Mais l'application de la loi de sortie du nucléaire aura des conséquences sur la manière dont le pays assurera sa sécurité d'approvisionnement. Maintenir deux des 7 réacteurs nucléaires en activité permet de réduire nos besoins en nouvelles centrales au gaz et d'être moins dépendants de l'électricité importée. En plus, nos centrales nucléaires sont performantes et fiables, elles ne dépendent ni du vent, ni du soleil, et ne sont pas sujettes à la volatilité des prix des énergies fossiles.

Nous aussi, nous pensons que les énergies renouvelables sont l'avenir. Pour le moment, nous ne sommes cependant pas en mesure de stocker le surplus d'énergie renouvelable de manière à assurer la fourniture entre les périodes d'activité solaire et éolienne. C'est pourquoi nous croyons que nos centrales nucléaires ont un rôle important à jouer dans la transition énergétique. »

« L'application de la loi de sortie du nucléaire aura des conséquences sur la manière dont le pays assurera sa sécurité d'approvisionnement. »





Surfez sur <https://nuclear.engie-electrabel.be/fr/> ou envoyez un mail à communication-tihange@engie.com et vous lirez peut-être notre réponse dans la prochaine édition du magazine.

QUESTION 03

QUELLES CONSÉQUENCES AURA LA SORTIE DU NUCLÉAIRE SUR LE PRIX DE L'ÉNERGIE ?



L'EXPERT
AART GEENS,
SENIOR MANAGER,
FEDERAL PUBLIC
AFFAIRS

« Les prix vont augmenter. En effet, il est moins cher de produire de l'électricité avec des centrales nucléaires qui sont déjà opérationnelles qu'en construisant en Belgique de nouvelles centrales fonctionnant avec des énergies fossiles. La sortie du nucléaire fera donc augmenter le prix moyen de l'électricité. Et si nous optons pour l'importation d'énergie produite à l'étranger, cela fera également augmenter les prix. En effet, les pays voisins sont eux aussi confrontés au défi d'assurer leur sécurité d'approvisionnement en énergie à long terme. Des études montrent que cela coûtera environ 345 millions d'euros par an en soutiens nécessaires pour assurer la rentabilité de nouvelles centrales au gaz si le gouvernement fédéral décide de fermer toutes les centrales nucléaires et de les remplacer par la construction de nouvelles centrales au gaz. En optant pour une sortie plus graduelle du nucléaire, on fait donc des économies. Les moyens dégagés de cette manière pourront alors être investis dans des technologies zéro carbone qui auront un rôle à jouer après 2050 (lorsque la Belgique abandonnera les énergies fossiles, comme le gaz, pour le chauffage). »

« Une sortie du nucléaire fera augmenter le coût de production moyen de l'électricité. »

Electrabel est le plus grand producteur d'énergie renouvelable en Belgique et il entend le rester. Dans le cadre d'une transition vers une électricité 100% renouvelable, la prolongation de 2 réacteurs nucléaires et la construction de nouvelles centrales au gaz performantes font partie de la solution. La combinaison de l'énergie renouvelable, de l'énergie nucléaire et du gaz permet d'assurer la sécurité de l'approvisionnement et de garantir une électricité à un coût abordable.



**DOUBLE
PASSION**

QUI ? Rachid El Karouni.
Ingénieur programme
à Tihange.
HABITE À Liège.

AU TRAVAIL LA PASSION D'APPRENDRE

JE SUIS INGÉNIEUR PROGRAMME EN CHARGE DU SUIVI DU VIEILLISSEMENT DES ÉQUIPEMENTS ÉLECTRIQUES. Mon rôle est d'assurer, entre autres, le suivi de plus de 80.000 câbles électriques de la centrale de Tihange. Au total, cela représente pas moins de 4800 kilomètres de câbles, un aller-retour Liège-Moscou !

LORS DU CONFINEMENT EN RAISON DU COVID-19, J'AI TRAVAILLÉ DEPUIS LA MAISON. On a avancé sur les dossiers en cours. J'ai aménagé mon grenier en espace de travail. Paradoxalement, j'ai encore plus de réunions que d'habitude. Pendant le temps de midi, je fais du sport... en jouant au foot dans le jardin avec mon fils de 7 ans. Son énergie est inépuisable !

EN 2007, J'AI EU LA CHANCE D'INTÉGRER LE PROGRAMME SUEZ NUCLEAR TRAINEES, deux ans après la fin de mes études d'ingénieur civil en électricité. Pendant un an, j'ai alors pu bénéficier d'un programme alternant une semaine de formation et trois semaines sur le terrain. Ensuite, j'ai été chef de projets jusqu'en 2017, année où j'ai débuté dans ma fonction actuelle.



À LA MAISON LA PASSION DE TRANSMETTRE

J'AI DEUX PASSIONS : APPRENDRE ET TRANSMETTRE. C'est pourquoi j'ai fondé l'ASBL de soutien scolaire Menestys à Bressoux-Droixhe, un quartier à discrimination positive de Liège. Désormais, je me consacre à la gestion de l'ASBL et au recrutement des encadrants. J'ai aussi le plaisir de donner cours aux élèves lorsqu'un membre de l'équipe est absent.

NOTRE ASBL A DÉJÀ ACCOMPAGNÉ PLUS DE 300 JEUNES VERS LA RÉUSSITE. Les voir reprendre confiance en eux me donne de l'énergie. Parfois, d'anciens élèves reviennent chez nous pour encadrer à leur tour des jeunes, c'est la preuve que notre engagement porte ses fruits ! Mon message aux jeunes : rien n'est impossible quand on s'en donne les moyens.

NOUS AVONS SUSPENDU NOS ACTIVITÉS PENDANT LE CONFINEMENT. Je suis de très près les annonces des autorités. Nous avons accueilli positivement en début de crise du coronavirus la décision de ne pas aborder de nouvelles matières durant cette période, car cela aurait causé un retard supplémentaire pour les élèves en difficulté, et la remédiation à distance nécessite une connexion de qualité, dont ces jeunes ne disposent pas toujours.

bien
chez vous



**BALADE
NATURE**

BALADE SUR LES HAUTEURS DE LA MEUSE À ANDENNE

Dans la réserve de Sclaigieux, à Andenne, la nature a repris ses droits. Outre de superbes panoramas sur la vallée de la Meuse, vous admirerez les nombreux papillons et de rares orchidées sauvages, adaptées à un sol jadis pollué par l'industrie du zinc. Ouvrez l'œil !

Itinéraires à pied ou à vélo et fiche nature sur www.natagora.be/balade



**SITE
HISTORIQUE**

L'ABBAYE DU VAL-DIEU

Fondée au 13^e siècle, l'abbaye du Val-Dieu est nichée au cœur du pays de Herve, entourée de vergers anciens et de prairies. Le site et ses alentours offrent de nombreuses possibilités de promenades dans un cadre qui respire la sérénité. Sur place, vous pourrez déguster la bière Val-Dieu, brassée à l'abbaye !

Infos : www.abbaye-du-val-dieu.be



MUSEE

LA BOVERIE À LIÈGE

Cette longue période de confinement vous a donné faim de culture ? Ne manquez pas la réouverture du splendide musée des Beaux-Arts de La Boverie, à Liège, ou visitez-le virtuellement. En partenariat avec le Louvre, le musée propose une foule d'expos thématiques spectaculaires et des activités pour tous.

Infos et visite virtuelle sur www.laboverie.com

une
idée ?

Vous avez une bonne adresse ou une idée de sortie dans la région ? Envoyez un mail à communication-tihange@engie.com.



PAUL DE VYLDER,
EXPERT EN ÉNERGIE
CHEZ ENGIE.

DES PLANTES POUR GARDER LA MAISON FRAÎCHE

Génial ! Quand le mercure commence à grimper à l'intérieur, les plantes fournissent un peu d'humidité supplémentaire et cela a un effet rafraîchissant. Quelles sont les 5 plantes les plus efficaces ? Vous le saurez en consultant notre tout nouveau blog « Stay home, save UP ». Surfez sur www.engie.be/fr/stayhomesaveup/



BIEN VU !

Vous en avez assez de chercher vos clés, commandes à distance ou jouets égarés ? Tile est un petit appareil Bluetooth intelligent que vous pouvez attacher où vous voulez et retrouver à l'aide de votre smartphone.

Tile Mate + Tile Slim Combo 4-pack
€ 69,94 sur 50five.be

L'ÉTÉ EN MODE ÉCO

3 CONSEILS DE PAUL POUR ÉCONOMISER L'ÉNERGIE

Même quand le chauffage est coupé, les panneaux solaires tournent à plein régime. En d'autres mots : c'est l'été ! Et en été aussi, il est possible de faire baisser sa facture d'énergie. Paul De Vylder, expert Énergie chez ENGIE, nous explique comment procéder.

DU SOLEIL POUR VOTRE TÉLÉPHONE

Votre smartphone aussi peut être rechargé avec de l'énergie solaire. Grâce aux chargeurs solaires, vous pouvez utiliser la lumière du soleil pour charger vos appareils pendant la journée.

BIEN REMPLI

Les réfrigérateurs et surgélateurs vides consomment plus d'énergie. Veillez donc à ce qu'ils restent bien remplis. Évitez aussi de les régler sur une température plus basse lorsqu'il fait chaud dehors. Pour votre frigo, une température de 4° à 6°C est parfaite. Le surgélateur doit toujours être réglé sur -18°C.

PLUS D'ASTUCES POUR ÉCONOMISER L'ÉNERGIE ?

Nos collègues ont compilé pour vous une foule de gestes et petits travaux utiles sur engie.be/stayhome. #stayhome&saveUP



THE SKY IS THE LIMIT ?

À Beveren, ENGIE a érigé la plus haute éolienne terrestre de Belgique : 210 mètres. Pendant longtemps, la hauteur « standard » était de 150 mètres. Mais depuis quelques années, on voit apparaître des éoliennes de 200 mètres de hauteur. Celle-ci les dépasse d'une tête ! Plus on s'élève en hauteur, plus les vents sont stables et rapides. ENGIE était déjà le plus grand producteur d'électricité verte en Belgique. Avec cette éolienne, c'est plus vrai que jamais !

À VOTRE SERVICE

Le comité des riverains est un organe de contact important entre la centrale nucléaire et les habitants des environs. Il se compose de personnes intéressées qui se réunissent pour discuter des activités de la centrale. Vous habitez dans un périmètre de 10km autour de la centrale et souhaitez être invité à ces rencontres ?

N'hésitez pas à le faire savoir en envoyant un message l'adresse mail communication-tihange@engie.com

UN NOUVEAU SITE INTERNET POUR LES CENTRALES NUCLÉAIRES

Vous aimeriez en savoir davantage sur les centrales belges de Doel et Tihange ? Quels sont leurs atouts ? Quelle est leur politique en matière de sécurité, de protection de l'environnement ? Quels sont leurs grands projets d'avenir ? Surfez sur le tout nouveau site

<https://nuclear.engie-electrabel.be/fr/powerplant/la-centrale-nucleaire-de-tihange>



LA CENTRALE DE TIHANGE À L'HEURE DU CORONAVIRUS

Afin de contribuer à l'approvisionnement en électricité du pays, la centrale de Tihange a poursuivi ses activités malgré la crise du coronavirus. Bien évidemment, à côté du télétravail préconisé lorsque la fonction le permet, une série de mesures ont été prises pour garantir de bonnes conditions sanitaires au personnel sur site : rappel des règles de distanciation sociale, port du masque, mise à disposition de gel hydroalcoolique sont quelques-unes des mesures mises en place dès le début de la crise. Depuis le début du déconfinement, la majorité des travailleurs a pu reprendre le chemin de la centrale et certains alternent télétravail et présence sur site.

Outre les mesures prises pour ses travailleurs, le groupe ENGIE a également apporté son aide à différents acteurs impliqués dans la crise du coronavirus. Dans ce contexte, la centrale a remis une centaine de salopettes jetables ou réutilisables au personnel de 3 maisons de repos afin de remplir leur missions de soins tout en se protégeant. La centrale nucléaire a également fait don de 500 surtenués et 1000 masques chirurgicaux à notre partenaire Attentia qui s'est assuré de leur distribution dans des maisons de repos.

Autre exemple d'initiative, Michel Richard, chef de bloc à Tihange 3, a réalisé près de 400 visières avec son imprimante 3D durant son temps libre à domicile. Les feuilles en plastique transparent nécessaires à sa confection ont été offertes par la centrale. Sa production a été remise à la police de Huy et au personnel de maisons de repos.



1.



3.



5.



CRISE DU CORONA : ON S'EST ADAPTÉ !

Depuis le début de la crise du coronavirus, les centrales nucléaires figurent sur la liste officielle des infrastructures critiques dont les opérations doivent se poursuivre en toutes circonstances. Tout en privilégiant le télétravail pour les fonctions qui le permettent, les activités d'exploitation et de maintenance se sont donc poursuivies, en particulier à Tihange 1 qui connaît la plus importante révision de son histoire. De nombreux chantiers ont en effet été menés afin de clôturer les actions engagées dans le cadre de la prolongation des activités de production (2015-2025). Comme en témoignent ces images, l'organisation s'est adaptée avec comme conséquence la plus visible le port du masque obligatoire lorsque la distanciation sociale.

- 1 Réception d'une toute nouvelle pompe
- 2 Préparation en atelier d'une nouvelle pompe pour un circuit en zone contrôlée de Tihange 1
- 3 Port du masque obligatoire
- 4 Inspection des ailettes d'une des 2 turbines de Tihange 1
- 5 Inspection par caméra d'un équipement dans le bâtiment réacteur de Tihange 1
- 6 Entretien d'un Groupe Diesel de Secours à Tihange 2

TIHANGE CONTACT est une publication d'information semestrielle d'ENGIE Electrabel pour les riverains de la centrale nucléaire de Tihange.

ÉDITEUR RESPONSABLE :

Laure Sovet,
Quai de l'Industrie, 1,
4500 - Tihange.

CE MAGAZINE A ÉTÉ RÉALISÉ GRÂCE À LA COLLABORATION DE

Coralie Pinte, Jean-Philippe Bainier, Paul De Vylder, Rachid El Karouni, Aart Geens, Peter Moens, Damien Carton de Tournai, Vanessa Lelarge, Joseph Kevelaer, Antonella Protano.

PLUS D'INFORMATIONS ?

<https://corporate.engie-electrabel.be/fr/producteur-local/nucleaire/tihange/>

CONCEPT, RÉDACTION & MISE EN FORME :

www.headlinepublishing.be

TIRAGE : 47 000

RÉFÉRENCE SAP :
10010973523

DIFFUSION EN BELGIQUE :

Amay, Braives, Burdinne, Clavier, Engis, Faimes, Heron, Huy, Marchin, Modave, Nandrin, Ohey, Saint-Georges-sur-Meuse, Tinlot, Verlaine, Villers-le-Bouillet, Wanze.

**SAVOIR QUE FAIRE
EN SITUATION D'URGENCE ?
WWW.INFO-RISQUES.BE**



MIXTE
Papier issu de
sources responsables
FSC® C003224

Économiser intelligemment?



Lors des mois d'été, votre chaudière est un peu en chômage technique. C'est le moment idéal pour la remplacer par un modèle plus efficace. Une nouvelle chaudière assure un rendement plus élevé et par conséquent une facture plus basse.

Saviez-vous que

- l'achat d'une nouvelle chaudière est amorti en seulement 8 à 10 ans, primes comprises ?
- une nouvelle chaudière portant un label énergétique A permet d'économiser jusqu'à 30% d'énergie sur une base annuelle en comparaison avec un ancien modèle ?

Découvrez l'offre complet sur engie.be/chauffage